



Ville de Mont-Laurier
485 rue Mercier
Mont-Laurier, Québec
J9L 3N8
Service socio-culturel – (819) 623-5231
Télécopieur – (819) 623-7079

FICHE TECHNIQUE

SALLE

Auditorium polyvalente St-Joseph

565 de la Montagne,
Mont-Laurier, J9L 2C9

[Itinéraire Auditorium Polyvalente St-Joseph](#)

SCÈNE EXTÉRIEURE

Parc Toussaint-Lachapelle

[Itinéraire Parc Toussain-Lachapelle](#)

Responsable de la programmation :

Christine Bellefleur
(819) 623-5231 (Bur.)
(819) 585-9411 (Rés.)
munispec@villemontlaurier.qc.ca

Directeur technique :

Pierre Desmarais
(819) 623-7457 (Bur.)
(819) 440-7182 (Cell.)
pdesmarais@lino.com

Dimension de la salle :

Capacité d'accueil : 440 sièges
Largeur de la salle : 56 pieds 6 pouces
Hauteur de la salle : 22 pieds (à l'avant) 8 pieds (à l'arrière)
Profondeur : 92 pieds

Scène

Cadre de scène : 29 pieds de largeur x 12 pieds de hauteur
Largeur totale de la scène : 56 pieds 6 pouces
Profondeur totale de la scène : 26 pieds
Coulisses : 13 pieds 6 pouces de large x 15 pieds de haut

***Note :**

Pour de plus amples détails à propos de la scène voir les documents annexés.
Toutes les surfaces constituant la scène sont peintes de noir mât.

Panneaux électriques

Éclairage : 120/208 volts/3 phases/150 ampères
Son : 120/208 volts/3 phases/75 ampères
type de connexion : Cam-lock

Système d'éclairage

Consoles d'éclairage :

ETC **Express 48/96**
Strand MX24

Gradateurs :

ETC Sensor **48 x 2,4K** (96 points de connexion)
LX-1 / LX-2 / LX-3 / Volantes

Lite Putter **24 x 2,4K** (48 points de connexion)
Sol

Lite Putter **18 x 2,4K** (30 points de connexion)
FOH

Strand **2 x 6K**
Interface Gray Ultimate Converter
Éclairage de la salle

Projecteurs

Léko ETC Zoom 15-30/ 750w :	12 unités (12 fixes au FOH)
Léko ETC Zoom 25-50/ 750w :	6 unités (3 fixes au FOH)
Léko ETC S4 26 degrés/ 575w :	12 unités
Léko ETC S4 36 degrés/ 575w :	12 unités
Léko ETC S4 50 degrés/ 575w :	6 unités
Léko Altman 26 degrés/ 750w :	12 unités
Léko Altman 36 degrés/ 750w :	16 unités (4 fixes au FOH)
Par 64/ medium/ 1000w :	24 unités
Par ETC/ medium/ 575w	20 unités
Par ETC/ medium/ 750w	4 unités
Barre à 6 Par64/ médium /1000w	6 unités
Barre à 4 Par48/ACL 250w	4 unités
Projecteur de poursuite 1000w	2 unités
Fresnels Altman 65Q 500w :	24 unités
Fresnels Altman 1KAF 1000w :	12 unités
Porte-gobos ETC	12 unités
Porte-gobos Altman	12 unités
Twofer 5'	25 unités
Twofer 2'	15 unités
Extensions TL 15' 14AWG	20 unités
Extensions TL 15' 12AWG	10 unités
Extensions TL 25' 12 AWG	10 unités
Portes de grange :	22 unités (fresnel) / 4 unités (Par 64)
Booms :	4 unités
Floor base :	12 unités
1 génératrice de fumée	MDG 3000

***Note :**

La capacité de charge globale des barres d'accrochage est de 3500 livres réparties sur toute la longueur.

Veillez s.v.p. prévoir vos gélatines et vos gobos.

Système de sonorisation

Console : **Soundcraft GB 8**
40 mono- 4 stéréo/ 8 sous-groupes 8 auxiliaires

***Note :**

Bien que nous puissions fournir les moniteurs, les égalisateurs et les amplificateurs, nous n'avons pas de console de moniteur. Le sonorisateur doit donc opérer les retours à partir de la salle.

Processeurs :

- 1** EQ 31 bandes stéréo **Klark Technik DN 360**
- 3** Compresseurs **DBX 1066**
- 2** Quad comp **DBX 1046**
- 1** Quad-Gate **DBX 274**
- 1** TC Electronics **M-One**
- 1** TC Electronics **D-Two**
- 1** Multi-effets Yamaha **SPX 990**
- 1** Multi-effets Lexicon **MPX-550**
- 1** Power Conditionner **Furman**
- 1** Lecteur Denon **DN-4500** (double auto-cue)

Amplification Salle:

- 1** Processeur **DBX Drive Rack 260**
- 2** Amp. **Crown Micro-tech 2402** (aigües)
- 2** Amp. **Crown Macro-tech 2402** (moyennes)
- 2** Amp. **Crown Macro-tech 3600 VZ** (basses)

Enceintes :

- 4 Hauts**
(2 x 15" Transparence/ 1 x JBL 2" model 2445J)
- 8 Sous-Basses**
(1 x 15" Transparence)

Moniteurs (4 mix bi-amp)

Processeurs : **2** EQ **DBX 1231**

Amplification :

- 2** Séparateurs **DBX 234 XL**
- 2** Amp. **Crown Micro-tech 1200** (aigües)
- 2** Amp. **Crown Micro-tech 2400** (moy./basses)

Moniteurs :

- 6** Moniteurs
(1 x 15" JBL 2225/ 1 JBL 1" model 2470)

Multicâbles :

- 1** Digiflex 32/ 8 (cour)
- 1** Digiflex 16/ 3 (sub-snake)
- 1** Digiflex 16 paires pour amplificateurs

Microphones :

- 6** Shure SM58
- 6** Shure SM57
- 1** Shure Beta 87a
- 4** Shure Beta 98SD
- 3** Shure Beta 91
- 1** Shure Beta 52
- 4** AKG C430
- 4** Behringer C1 (système malentendant)
- 6** Boîtes directes passives (Radial)
- 4** Boîtes directes actives (Radial)
- 3** Boîtes directes passives stéréo (Radial)
- 10** Pieds boom standard
- 10** Pieds booms courts

Communication :

- 1** Clear-Com MS 702
- 6** Clear-Com RS-601
- 4** Clear-Com CC-260
- 2** Clear-Com CC-95
- 1** Clear-Com HS-6

Balance de sono et spectacle :

S'il est nécessaire de faire une balance de sonorisation pendant une journée où des cours se donnent à la polyvalente, il faudra prévoir le faire soit : De 11 :45h AM à 12 :45h PM et après 15 :45h PM

Lors des spectacles la pression acoustique maximale admise sera de 105db mesurée à la régie.

Accès à la salle

La salle de spectacle est située au 2e étage. De larges escaliers en acier sur 3 paliers y permettent l'accès. Une équipe d'hommes expérimentés, en nombre suffisant, sera présente pour la manutention de vos équipements. Il sera cependant nécessaire d'ajuster le nombre de manœuvres en considération du cubage et du poids de vos équipements.

Pour coordonner notre travail

Nous vous fournissons ci-joint un plan détaillé de la scène, des porteuses ainsi que de la circuiterie pour faciliter votre configuration d'éclairage. Si un préaccrochage est nécessaire, veuillez retourner votre plan via courriel à l'attention de notre directeur technique. Nous vous demandons de vous assurer que les assignations de canaux et les distances d'accrochage soient clairement lisibles.

Si des informations d'ordre techniques sont manquantes pour la réalisation de votre spectacle, veuillez contacter M. Pierre Desmarais dont les coordonnées se trouvent en première page.

Liens

[Restauration](#)

Nous apprécions la solidarité dont vous faites preuve en choisissant parmi les restaurateurs qui supportent les activités culturelles de notre milieu.

[Hébergement](#)

[Utilités et divertissement](#)

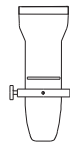
Pour toute autre information, veuillez communiquer avec Madame Christine Bellefleur responsable de la programmation.

Au plaisir.

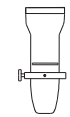
Coordonnatrice
Muni Spec Mont-Laurier

L'artiste et/ou son agent

18 17 16 15 14 13 12 11 10 09 08 07 06 05 04 03 02 01 00 01 02 03 04 05 06 07 08 09 10 11 12 13 14 15 16 17 18



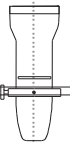
ETC S4 Zoom 15/30



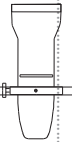
ETC S4 Zoom 25/50

FOH

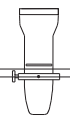
179



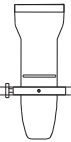
180



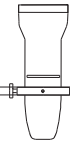
185



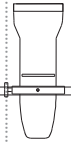
181



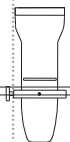
182



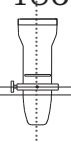
183



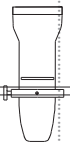
184



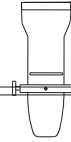
186



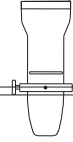
173



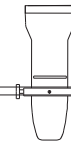
174



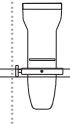
175



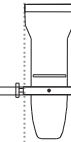
176



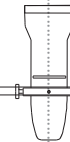
187

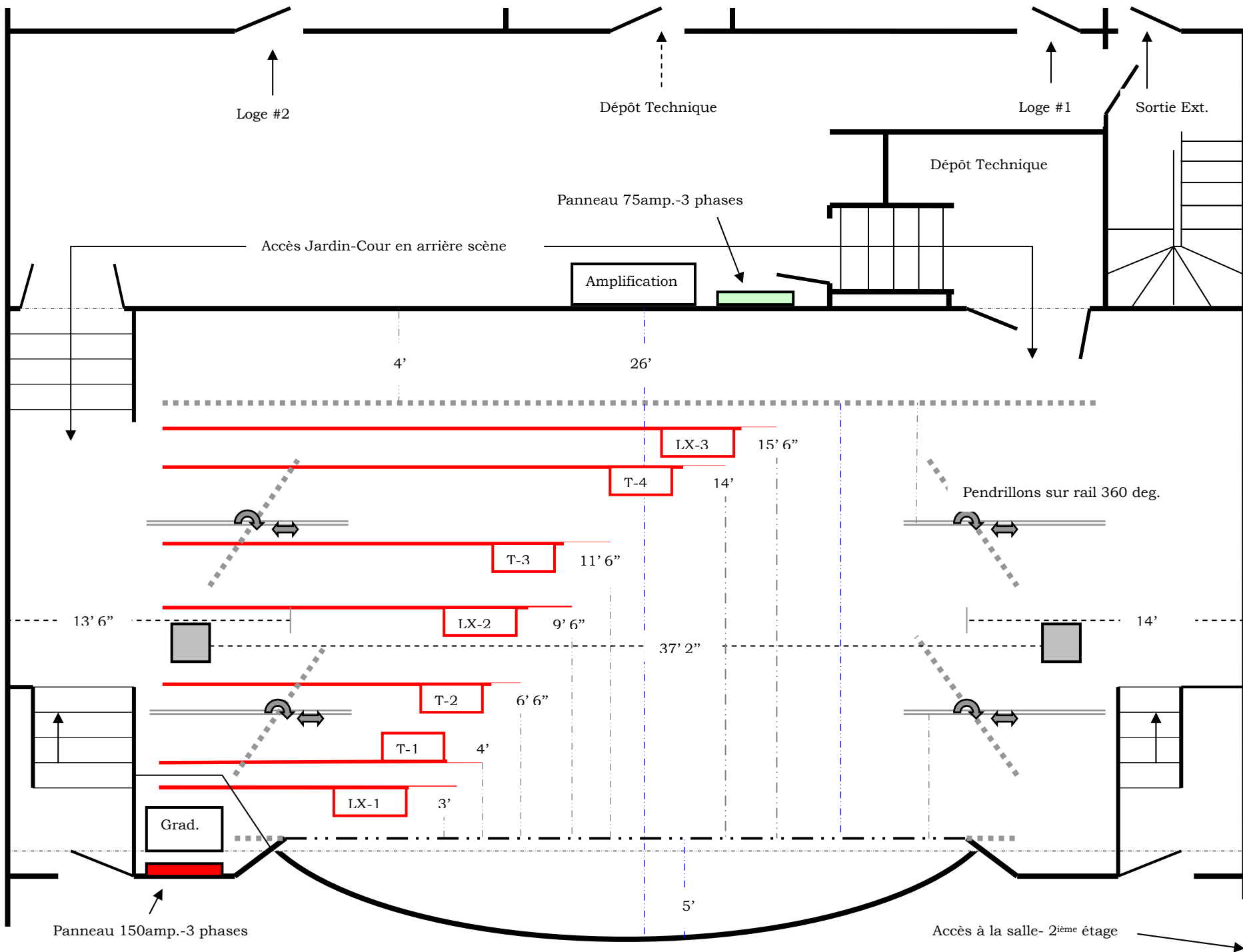


177



178





Loge #2

Dépôt Technique

Loge #1

Sortie Ext.

Dépôt Technique

Panneau 75amp.-3 phases

Amplification

Accès Jardin-Cour en arrière scène

4'

26'

LX-3

15' 6"

T-4

14'

Pendrillons sur rail 360 deg.

T-3

11' 6"

LX-2

9' 6"

13' 6"

37' 2"

14'

T-2

6' 6"

T-1

4'

LX-1

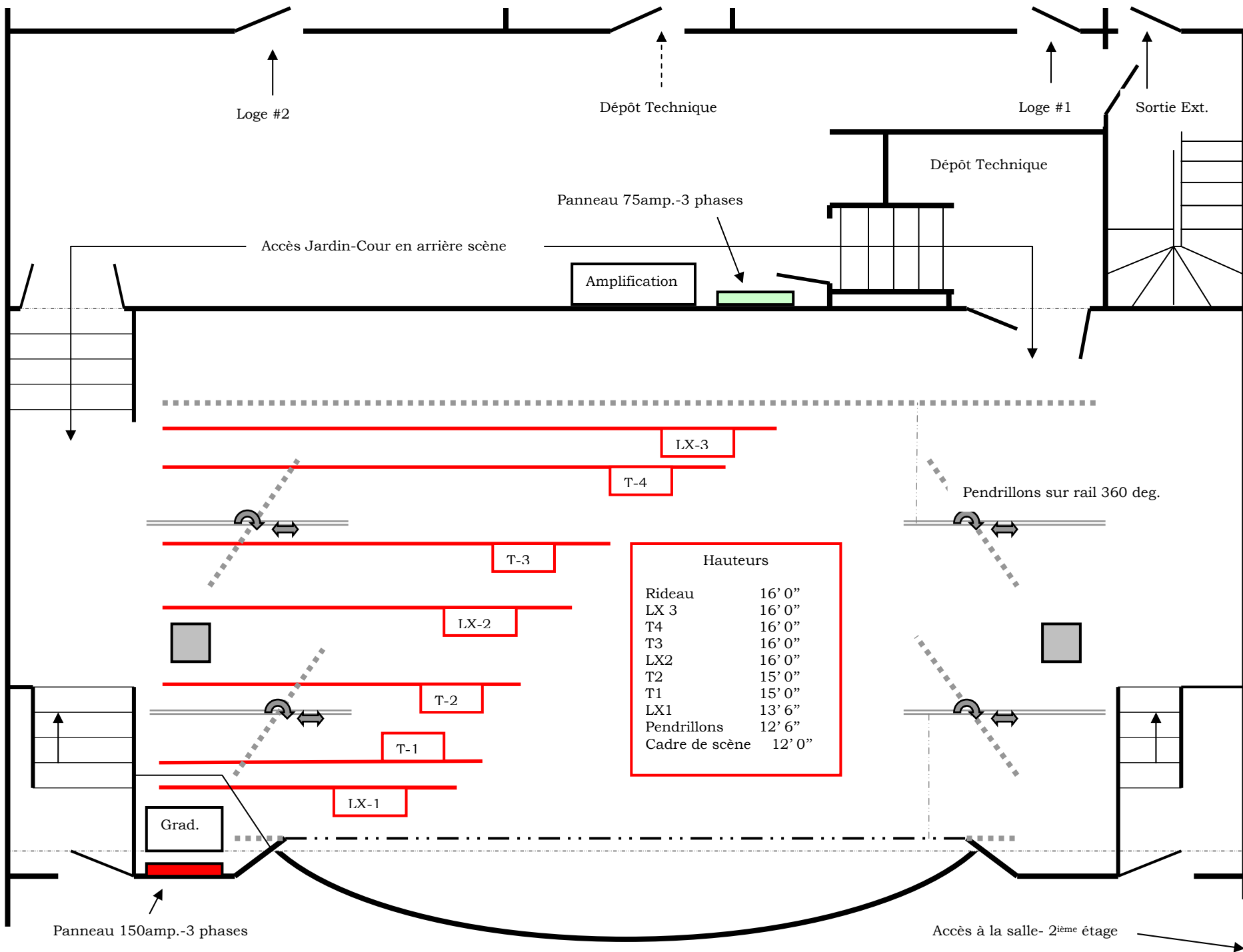
3'

Grad.

5'

Panneau 150amp.-3 phases

Access à la salle- 2ième étage



PLAN DE RÉPARTITION DES GRADATEURS

