

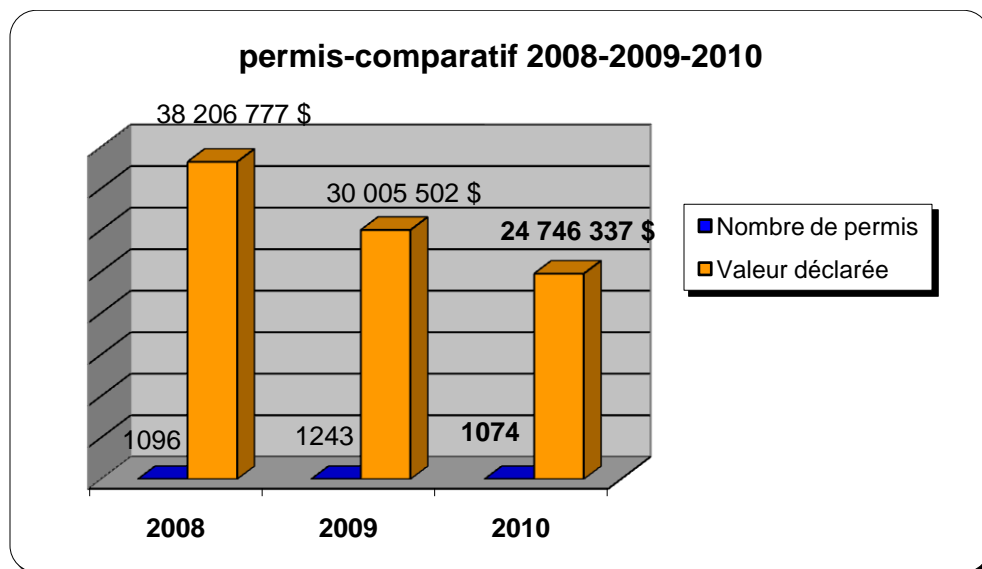


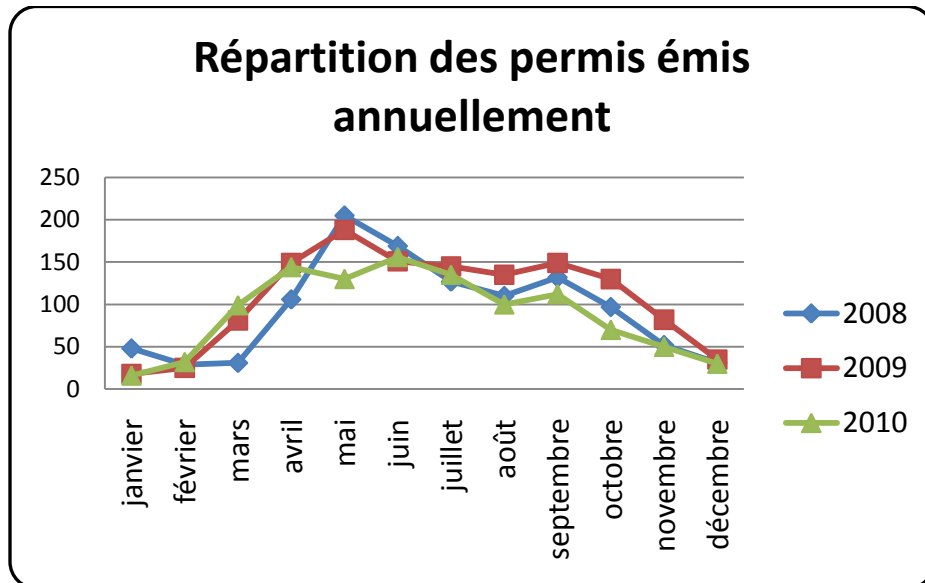
## Mont-Laurier

### BILAN ANNUEL DES PERMIS ÉMIS EN 2010

***Ralentissement pour les permis de construction en 2010, et cela, malgré une reprise pour la construction de résidences neuves à Mont-Laurier.***

Les chiffres indiquent une baisse dans le nombre de permis émis ainsi qu'un recul de plus de 5 000 000 \$ par rapport à 2009 relativement aux valeurs déclarées pour l'ensemble des permis émis en 2010. Toutefois, les valeurs déclarées sont comparables à celles de 2007. Il faut se rappeler que l'année 2008 a été une année record pour les permis de construction et la tendance amorcée en 2009 annonçait déjà une baisse dans la construction.





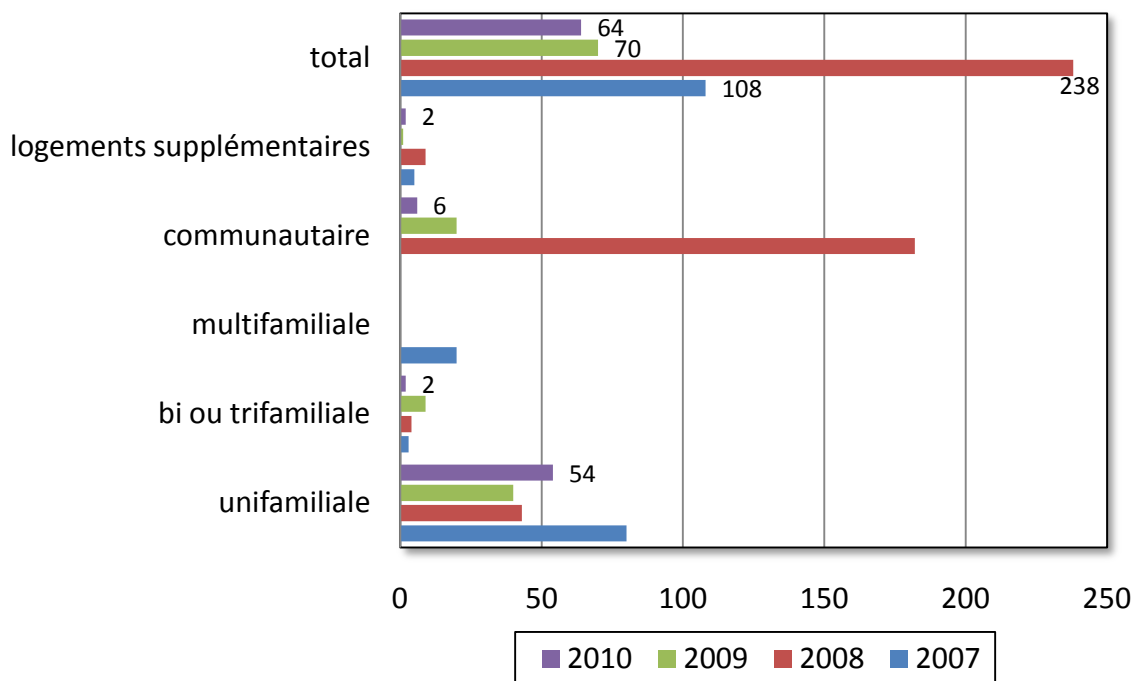
Nous remarquons selon le graphique «Répartition des permis émis annuellement» que le mois de mai 2010 a été beaucoup moins sollicité que les années précédentes pour les demandes de permis de construction. La tendance générale que nous observons est que les périodes pour l'émission de permis tendent à se répartir entre les mois de mai et septembre, au lieu de se concentrer davantage au printemps.

## SECTEUR RÉSIDENTIEL

D'entre tous les secteurs d'activités, la construction et la rénovation résidentielle demeurent le secteur le plus actif sur notre territoire et le bilan 2010 est positif. En effet, **54 permis de construction pour des résidences unifamiliales** ont été émis en 2010, soit une hausse de 14 résidences comparativement à l'année 2009. Un peu plus d'une dizaine de résidences se sont construites dans le noyau villageois de Saint-Jean-sur-le-Lac, trois résidences se sont ajoutées au développement de l'Île Laurée ainsi que trois autres dans le nouveau développement urbain de la montée Léveillée. Un autre fait marquant dans la construction résidentielle est l'augmentation de résidences usinées. En 2010, sur le total des nouvelles résidences, nous dénombrons 11 maisons usinées, soit un peu plus du double comparativement à 2009 où il y a eu 5 résidences de ce type.

Toutefois, nous ne comptons aucune construction de résidences multifamiliales en 2010 et seulement 6 logements supplémentaires de type communautaires ont été aménagés sur le territoire (pavillon Campeau), faisant en sorte que le nombre d'unités de logements créées demeure inférieur aux années précédentes. La valeur moyenne des résidences selon les déclarations est de 146 000 \$ par résidence. Pour ce qui est de la rénovation, incluant les agrandissements, les valeurs déclarées totalisent 5 509 771 \$, ce qui est comparable à l'année 2009. Encore une fois, le secteur résidentiel représente la plus grande part des investissements selon les valeurs déclarées, soit 15 668 861 \$.

## Nombre de logements créés selon le type d'habitation

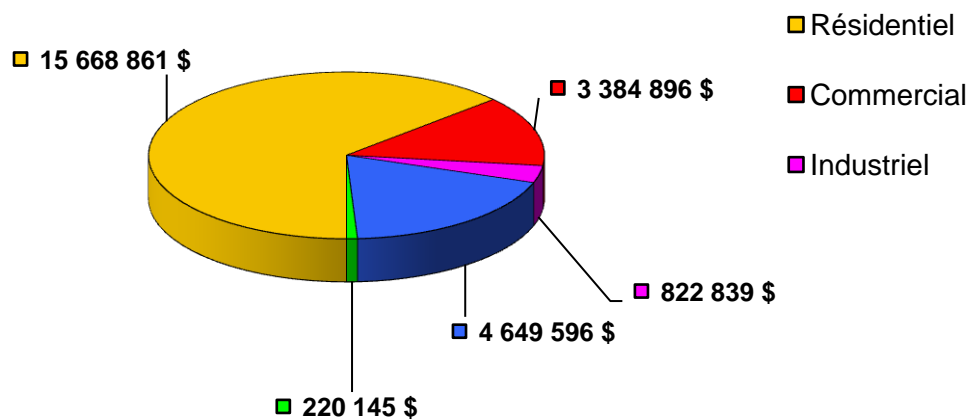


### SECTEURS COMMERCIAL ET INDUSTRIEL

Le secteur commercial est le plus affecté par la baisse des activités en 2010. En effet, la valeur des travaux représentant un peu plus de 6 millions \$ en 2009 a diminué à 3 384 896 \$ en 2010. Les principaux chantiers furent la construction d'un entrepôt pour Hydro-Québec (1 030 000 \$), l'agrandissement du concessionnaire automobile Auto Mont Pontiac-Buick (450 000 \$) et celui de la Clinique vétérinaire de Mont-Laurier (400 000 \$).

Outre ces projets majeurs, soulignons dans le secteur industriel, l'agrandissement des bureaux de la Régie intermunicipale des déchets de la Lièvre (634 319 \$).

## Valeur déclarée selon le secteur d'activité



### SECTEUR PUBLIC

Concernant les secteurs institutionnel et public, la commission scolaire Pierre-Neveu a poursuivi la rénovation de ses nombreux établissements d'enseignement représentant 3 900 000\$ en coûts de travaux. Il faut noter qu'il y a eu plus d'un 1 000 000 \$ d'investissement pour la polyvalente et les résidences St-Joseph, dont le remplacement de la fenestration en façade.

Les autres projets qui ressortent dans cette catégorie sont le projet de terrain multisports (1 466 321 \$) et l'aménagement de nouveaux terrains de tennis (450 000 \$). De plus, la Ville a également investi dans le parc Ernest-Léonard afin d'y aménager une patinoire et un chalet de service.

### CONCLUSION

Le présent rapport établit un bilan plus modeste pour les mises en chantier sur le territoire de la Ville en 2010, mais une hausse de construction de résidences neuves. Les démarches mises de l'avant pour ouvrir de nouveaux secteurs résidentiels portent fruits et permettent de maintenir un certain dynamisme dans la construction. Autres investissements majeurs à souligner sont l'aménagement d'un terrain multisports et de nouveaux terrains de tennis qui permettront d'offrir aux Lauriermontois, des installations sportives de qualité.

Préparé par :

Julie Richer, urbaniste  
Service de l'aménagement du territoire  
26 janvier 2011